

# 烟台海洋产权交易中心

海交中心网拍询字[2019]第 080 号

## 司法询价报告书

一、委托方：烟台市牟平区人民法院

二、受托方：烟台海洋产权交易中心有限公司

三、询价标的物：呼和浩特机床附件总厂牟平分厂所有的  
机器设备、叉车及汽车（详见评估明细表）

四、法院委托编号：(2019)鲁 0612 执询价 6 号

五、委托目的：为网络司法拍卖提供网拍市场参考价格

六、询价执行单位：烟台天元价格评估有限公司

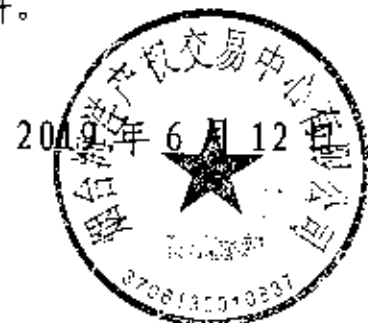
七、询价执行单位产生方式：本着出具询价报告快速、有效、低费用的原则，在山东省高级人民法院中介机构名册及司法辅助机构本地合作的机构名单中公开选取。

八、询价结果：366.25 万元(人民币大写：叁佰陆拾陆万贰仟伍佰元整)

九、评估报告有效期：评估有效期为 12 个月，自 2019 年 6 月 11 日起至 2020 年 6 月 10 日止。

本询价结果为拍卖参考价，不具有法律强制性，也不作为成交的直接依据。

附件：评估公司询价报告及资质材料。



# 拟拍卖涉案资产询价报告书

烟天元咨评字（2019）第 031 号

一、估价委托人：烟台海洋产权交易中心

二、估价目的：为网络司法拍卖提供价值参考

三、价值时点：2019 年 3 月 26 日

四、估价依据：

- 1、《中华人民共和国价格法》；
- 2、《山东省价格鉴证管理办法》；
- 3、《山东省价格鉴证操作规范》；
- 4、财政部《资产评估准则——基本准则》；
- 5、委托人提供的有关资料；
- 6、估价人员现场勘查和市场调查所获得的有关资料；
- 7、其他与本次评估有关的法规。

五、估价对象：

估价对象为呼和浩特机床附件总厂牟平分厂所有的机器设备、叉车及汽车等资产的价值。

六、估价方法：重置成本法结合市场比较法。

七、估价结果：委托标的物在价格评估基准日的参考价（币种：人民币）为：叁佰陆拾陆万贰仟伍佰元整（¥3662500.00 元）。

八、报告有效期：本报告自评估作业日期终止日（即 2019 年 6 月 11 日）起 12 个月内有效。

备注：

- 1、本次询价结果受评估人员调查范围、专业技术能力和特殊交易方式的影响；
- 2、本次询价结果仅为拍卖参考底价，不具有法律强制性，也不代表估价对象最终能实现的成交价格。



## 评估明细表

评估基准日：2019年3月26日

序号	名称	型号	数量 (台)	购置 时间	评估单价 (万元/台)	评估总价 (万元)	备注
1	内圆磨床	mm2120	1	2001	2.2	2.2	
2	内圆磨床	m2120a	1	1989	1.8	1.8	
3	内圆磨床	m2120	1	1991	1.9	1.9	
4	塔式三孔镗	of	1	2007	2.8	2.8	
5	九轴绞丝钻	mfk-30	1	2007	1	1	
6	立式绞丝钻	s5016	1	1983	0.2	0.2	
7	三孔镗床	mf-k32	1	2001	0.2	0.2	
8	平面磨床	m7130	1	1990	1.2	1.2	
9	三孔镗床	htf-k41	1	2002	3.5	3.5	
10	数控车床	cak5085di	1	2011	5	5	
11	立式加工中心	vmc0850b	1	2004	18	18	
12	数控车床	cak5085di	1	1998	2.8	2.8	
13	数控车床	cak5085di	1	1995	2.6	2.6	
14	数控车床	cak5085di	1	2011	4.5	4.5	
15	数控车床	cak5085di	1	2011	4.5	4.5	
16	数控车床	nvk40	1	2008	3.8	3.8	
17	液压多刀半自动	cb7620	1	2010	2	2	
18	普通车床	ca6140	1	1997	0.4	0.4	
19	普通车床	ca6140	1	1997	0.4	0.4	
20	普通车床	ca6140	1	1997	0.4	0.4	
21	普通车床	ca6136	1	2006	0.8	0.8	
22	普通车床	cd6140a	1	2004	0.7	0.7	
23	普通车床	cd400a	1	2000	0.5	0.5	
24	普通车床	cd6140a	1	2003	0.65	0.65	

25	数控车床	s1-325	1	1993	1	1	
26	数控车床	cjk6140a	1	2004	2	2	
27	多刀车床	ytf-003a	1	2004	2	2	
28	燃气锅炉	2t	1	2015	0.9	0.9	
29	气化器	hev-150	1	2015	3	3	
30	变压器	st1630	1	1992	1.2	1.2	
31	变压器	st23010	1	1992	1.2	1.2	
32	高压开关柜	ggla035	1	2013	0.08	0.08	
33	高压开关柜	ggla035	1	2013	0.08	0.08	
34	高压开关柜	ggla-54	1	2013	0.08	0.08	
35	高压开关柜	ggla-75	1	2013	0.08	0.08	
36	低压配电屏	bs1-01	1	2009	0.8	0.8	
37	落地动力配电箱	x1f40401	1	2008	0.06	0.06	
38	壁挂式动力电箱	x1f40401	1	2009	0.06	0.06	
39	动力配电箱	x1f40401	1	2009	0.06	0.06	
40	落地动力配电箱	x1f0800	1	2009	0.06	0.06	
41	空气压缩机	0.9·3	1	1999	0.3	0.3	
42	空气压缩机	0.9·3	1	2000	0.33	0.33	
43	空气压缩机	0.3·3	1	2005	0.08	0.08	
44	空气压缩机	10·3	1	2005	0.9	0.9	
45	空气压缩机	0.9·3	1	2006	0.35	0.35	
46	空气压缩机	0.9·3	1	2006	0.35	0.35	
47	空气压缩机	0.9·3	1	2004	0.35	0.35	
48	立式钻床	e5125	1	2005	0.9	0.9	
49	立式钻床	e5125	1	2006	0.91	0.91	
50	立式钻床	e5125	1	2010	1	1	
51	立式钻床	e5125	1	2008	0.93	0.93	
52	立式钻床	e5125	1	2001	0.8	0.8	

53	立式钻床	c160	1	2010	1	1	
54	锯床	g72	1	1998	0.1	0.1	
55	卧式带锯床	gb4028	1	2009	0.5	0.5	
56	普通车床	c616	1	1998	0.3	0.3	
57	普通车床	c616	1	1998	0.3	0.3	
58	普通车床	c620	1	1982	0.4	0.4	
59	普通车床	c620	1	1982	0.4	0.4	
60	普通车床	cw6140b	1	1998	0.4	0.4	
61	普通车床	c620b1	1	1995	0.4	0.4	
62	普通车床	cd6140a	1	2000	0.4	0.4	
63	普通车床	c616	1	2010	0.5	0.5	
64	普通车床	c616	1	2010	0.5	0.5	
65	普通车床	c616	1	2002	0.5	0.5	
66	普通车床	c616	1	2001	0.5	0.5	
67	普通车床	c616	1	2000	0.5	0.5	
68	普通车床	c616-1	1	1995	0.5	0.5	
69	普通车床	c616-1	1	1999	0.5	0.5	
70	普通车床	c616a-1	1	2002	0.5	0.5	
71	电火花加工车床	d55d	1	2005	1	1	
72	四柱油压机	b/32-63	1	2006	1	1	
73	开式双柱压力机	tb21-63	1	2001	0.6	0.6	
74	双盘摩擦压力机	t53-63a	1	2001	0.6	0.6	
75	剪板机	la11-6.3	1	2003	0.7	0.7	
76	二型口挤压床	m7130	1	1982	0.5	0.5	
77	磁力探伤机	cjw-200a	1	2002	0.5	0.5	
78	空气调节机	m7130	1	2002	0.08	0.08	
79	晒图机	m2110q	1	2011	0.07	0.07	
80	平面磨床	m7130	1	2004	2	2	
81	平面磨床	m7130	1	2004	2	2	

82	平面磨床	m7130	1	2004	1.8	1.8	
83	立砂磨床	br	1	2010	2	2	
84	圓台磨床	7350	1	1998	4.5	4.5	
85	卧轴精平面	mm713a	1	2001	5.5	5.5	
86	平面磨床	jcts-306	1	2000	1.5	1.5	
87	平面磨床	jcts-306	1	2000	1.5	1.5	
88	立式升降台铣床	x53k	1	2002	5	5	
89	立式升降台铣床	x52k	1	2003	2.8	2.8	
90	立式升降台铣床	x52k	1	1999	2.6	2.6	
91	立式升降台铣床	x52k	1	2000	2.65	2.65	
92	立式升降台铣床	x52k	1	2003	2.8	2.8	
93	立式升降台铣床	x53k	1	1998	4.5	4.5	
94	立式升降台铣床	xa5032	1	1999	2.6	2.6	
95	立式升降	x52k	1	2005	2.85	2.85	
96	提升机		1	1983	0.3	0.3	
97	卡铣	003a	1	1992	1.8	1.8	
98	卡铣	003a	1	1992	1.8	1.8	
99	卡铣	003a	1	1998	1.8	1.8	
100	双轴铣床	mtf-41	1	1998	1.8	1.8	
101	双轴铣床	mtf-41	1	1989	1.2	1.2	
102	双轴铣床	mtf-41	1	1998	1.8	1.8	
103	双轴铣床	mtf-41	1	1989	1.2	1.2	
104	双轴铣床	htf-45	1	2008	2.08	2.08	
105	仿行铣床	htf-k48	1	1998	1.8	1.8	
106	仿行铣床	htf-41	1	1999	1.82	1.82	
107	仿行铣床	htf-k48	1	1999	1.82	1.82	
108	卡爪磨角机	m3060	1	2000	0.12	0.12	
109	止口磨床	200*800	1	1999	0.8	0.8	
110	止口磨床	200*800	1	2000	0.8	0.8	

111	止口磨床	200*800	1	1999	0.8	0.8	
112	卡爪台磨床	wx-031a	1	2001	2.2	2.2	
113	卡爪台磨床	wx-031a	1	2001	2.2	2.2	
114	盘丝磨床	htf-k2	1	1999	5.8	5.8	
115	盘丝磨床	htf-k2	1	2000	6	6	
116	盘丝磨床	htf-k2	1	2000	6	6	
117	牙弧磨床	htf-k3	1	2000	2.8	2.8	
118	牙弧磨床	htf-k3	1	1983	1.2	1.2	
119	牙弧磨床	htf-k3	1	1993	1.8	1.8	
120	牙弧磨床	htf-k3	1	1993	1.8	1.8	
121	牙弧磨床	htf-k3	1	1989	1.5	1.5	
122	止口磨床	200*800	1	2005	0.8	0.8	
123	卡爪槽磨床	h1131	1	1988	0.6	0.6	
124	单头盘丝磨	z512a	1	1989	0.4	0.4	
125	磨损试验机	mm200	1	2000	0.02	0.02	
126	平面磨床	306ahr	1	2005	0.18	0.18	
127	万能铣床	x62tv	1	2003	2.6	2.6	
128	万能铣床	x62w	1	2000	2.4	2.4	
129	万能铣床	x62w	1	2006	2.8	2.8	
130	万能铣床	xa6132	1	2000	2.4	2.4	
131	数控床铣床	tgl32b	1	2014	5.8	5.8	
132	卧式镗床	t68	1	1983	3.8	3.8	
133	单柱坐标镗床	fw35	1	1989	2.2	2.2	
134	直流电焊机	es-300	1	1982	0.02	0.02	
135	交流电焊机	bx133-1	1	1992	0.05	0.05	
136	交流电焊机	htf-32	1	1992	0.03	0.03	
137	手提电焊机	egx-180	1	1992	0.05	0.05	
138	焊刀机	qq-20	1	1987	0.03	0.03	
139	井式加热电阻炉	rtj-36	1	2001	1.2	1.2	

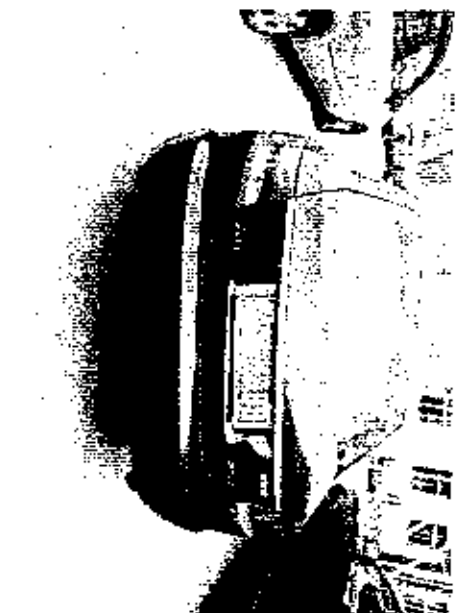
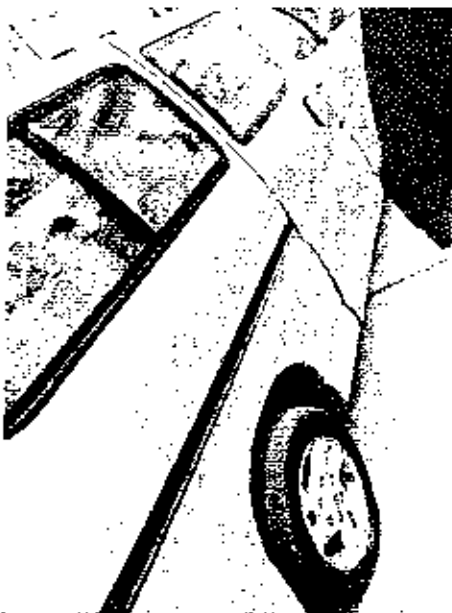
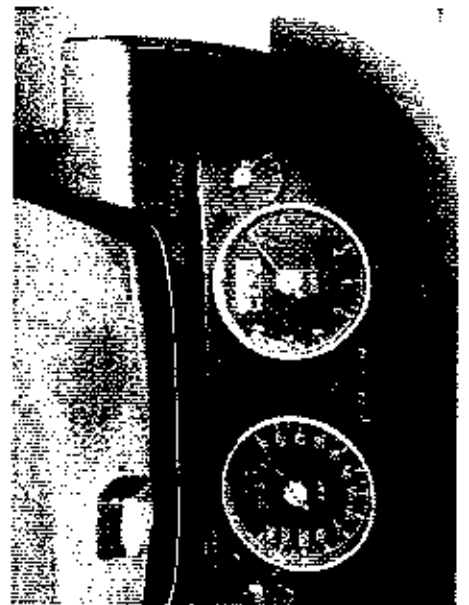
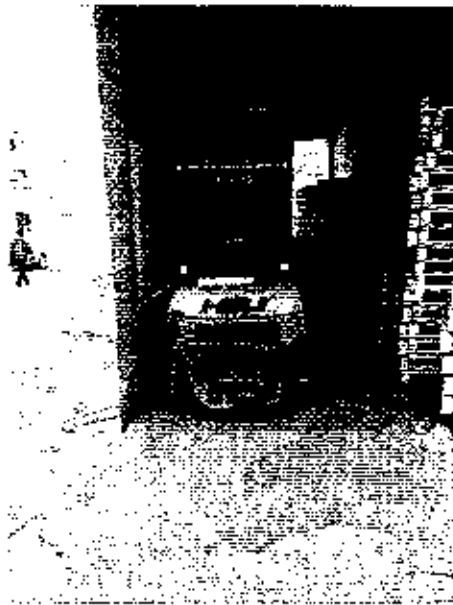
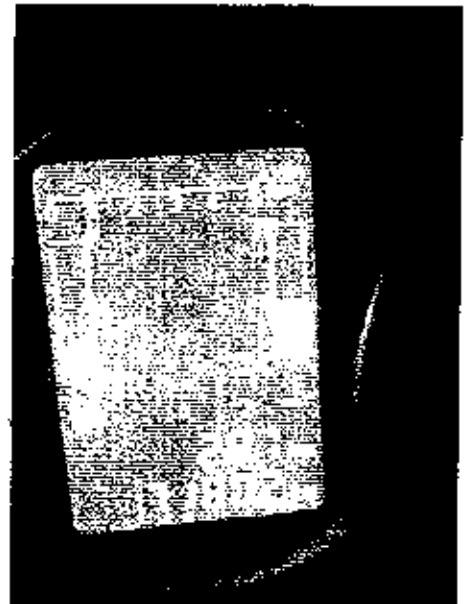
140	井式气体渗碳炉	jf90	1	1983	0.4	0.4
141	井式加热电炉	rtj-36	1	1983	0.8	0.8
142	法兰炉组	3w-0.9/7	1	1983	0.04	0.04
143	高温淬火炉	3w-0.9/7	1	1983	0.2	0.2
144	高温回火炉	3w-0.9/7	1	1983	0.05	0.05
145	中温回火炉	3w-0.9/7	1	1983	0.12	0.12
146	中温淬火炉	b5032	1	1983	0.08	0.08
147	高频炉	gp00-k3	1	1982	0.38	0.38
148	牛头刨床	b665	1	1982	0.35	0.35
149	牛头刨床	b665	1	1983	0.36	0.36
150	牛头刨床	b665	1	1983	0.36	0.36
151	牛头刨床	b665	1	1989	0.38	0.38
152	牛头刨床	b6066	1	1998	0.44	0.44
153	牛头刨床	b665	1	1982	0.35	0.35
154	牛头刨床	b665-1	1	1985	0.37	0.37
155	牛头刨床	bc663	1	2010	0.45	0.45
156	龙门刨床	bq2010a	1	1988	8.5	8.5
157	喷砂机	150	1	2017	8.5	8.5
158	插床	b5032	1	1986	1.8	1.8
159	卡爪空刀拉床	11-6.3	1	2002	0.5	0.5
160	平衡吊	ymp-100a	1	2000	0.8	0.8
161	平衡吊	ymp-100	1	2000	0.8	0.8
162	平衡起重机	p1020	1	2014	0.9	0.9
163	平衡起重机	p1020	1	2014	0.9	0.9
164	平刨	75mf-75	1	1986	0.03	0.03
165	压刨	mb106d	1	1986	0.03	0.03
166	喷砂机	1500	1	1984	1.2	1.2
167	捆扎机	be-807a	1	1986	0.08	0.08
168	纸箱订铆机	f-600	1	1993	0.07	0.07



169	磁电精密滤油机	clt-1032	1	1989	0.28	0.28	
170	润滑油再生机	80b	1	1986	0.26	0.26	
171	频压试验机	wef-30	1	1983	0.24	0.24	
172	找标机	zudg4-50	1	2011	0.4	0.4	
173	找标机	zudg4-50	1	2011	0.4	0.4	
174	找标机	zudg4-50	1	2011	0.4	0.4	
175	找标机	zudg4-50	1	2011	0.4	0.4	
176	清洗机		1	2009	0.8	0.8	
177	盘丝车床	ytf-001a	1	1983	3.2	3.2	
178	盘丝车床	ytf-001a	1	1983	3.2	3.2	
179	盘丝车床	htf-45	1	1997	3.6	3.6	
180	多刀半自动车床	ct630	1	1983	0.8	0.8	
181	多刀仿行车床	ct620	1	1983	1.2	1.2	
182	多刀半自动车床	ct620	1	1990	2.1	2.1	
183	摇臂机	e3040	1	1982	2.2	2.2	
184	铲齿车床	kp6	1	1986	4.8	4.8	
185	铲齿车床	cw8925	1	1987	4.8	4.8	
186	转塔车床	c3180	1	1999	2.8	2.8	
187	转塔车床	c3180	1	1994	2.6	2.6	
188	桥式行车	cd-a	1	1991	1	1	
189	桥式行车	df-206	1	1983	0.6	0.6	
190	桥式行车	ld1000	1	1987	0.8	0.8	
191	桥式行车	ld3t	1	2011	1.2	1.2	
192	电动葫芦	0.5t	1	1983	0.08	0.08	
193	电动葫芦	0.5t	1	1983	0.08	0.08	
194	电动葫芦	0.5t	1	1983	0.08	0.08	
195	离心清水泵	213a-6	1	1982	0.04	0.04	
196	离心清水泵	213a-6	1	1982	0.04	0.04	
197	离心清水泵	213a-6	1	1992	0.04	0.04	

198	切管机	c1f-10-32	1	1998	0.03	0.03	
199	外圆磨床	mb1332a	1	1980	1.6	1.6	
200	外圆磨床	mba1332a	1	1993	2.4	2.4	
201	外圆磨床	m1432	1	1981	1.6	1.6	
202	外圆磨床	m1040	1	1981	1.6	1.6	
203	外圆磨床	m1a32	1	1988	1.9	1.9	
204	半自动外圆磨床	m3131420	1	1983	0.6	0.6	
205	万能工具磨床	m602	1	1988	0.5	0.5	
206	万能铣床	Xa6132	1	2014	4	4	
207	数控镗床		1	2015	3	3	
208	数控镗床		1	2015	3	3	
209	数控铣床	xk7132d	1	2015	3	3	
210	数控铣床	xk7132	1	2015	3	3	
211	数控铣床	xk7132	1	2015	3	3	
212	台式铰丝钻		1	2001	0.2	0.2	
213	液压多刀半自动	Cb7620	1	2000	2	2	
214	空压机	mfv75f	1	2010	4	4	
215	元台磨床	7350	1	1998	3.2	3.2	
216	牙弧磨床	htf-k3	1	1994	2.5	2.5	
217	清洗机		1	1999	0.2	0.2	
218	除尘设备		1	2017	8.8	8.8	
219	节能井式电玉炉		1	2001	0.1	0.1	
220	线切割机		1	2002	1.2	1.2	
221	无心磨床	ytf-003a	1	1998	0.8	0.8	
222	分度头		1	2017	0.5	0.5	
223	砂轮机		6	1999	0.06	0.36	
224	平面磨床	m7130	1	2005	2.9	2.9	
设备合计：343.65 万元							

225	鲁 FHC366	蒙迪欧	1	2005、 8、22	2.8	2.8
226	2009 年鲁 F6R888	奥迪	1	2008、 8	5.6	5.6
227	2016 年鲁 Y53968	金杯汽车	1	2007、 5	1.8	1.8
228	2016 年货车 鲁 Y52T37	东风货车	1	2015、 9	4.2	4.2
229	2009 年 3T 叉车	3T 叉车	1	2009	2.3	2.3
230	2009 年 3T 叉车	3T 叉车	1	2009	2.3	2.3
231	2010 年 5T 叉车	5T 叉车	1	2010	3.6	3.6
<b>车辆合计：22.6 万元</b>						
<b>评估总值：叁佰陆拾陆万贰仟伍佰元整（¥3662500.00 元）</b>						



中国工商银行

车牌号 鲁H3388

所有人 呼浩特机宋附件念

地址 山东烟台平度通源成行

使用性质 非营运 普通载货汽车

发动机号 435753034

注册日期 2005-08-10

有效期至 2011-08-10

鲁H3388

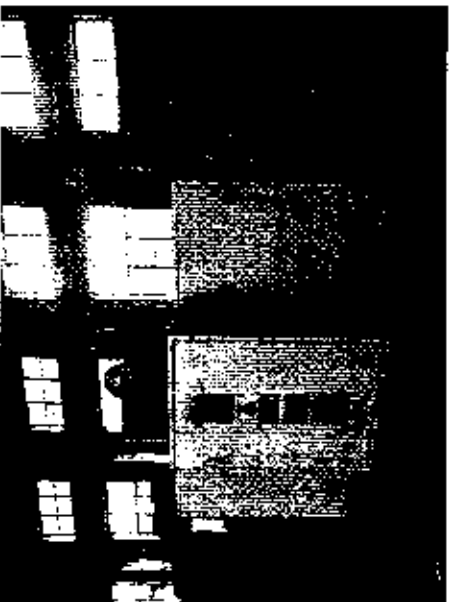
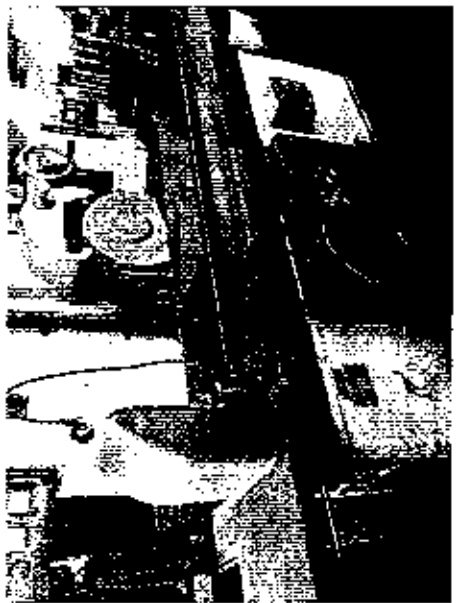
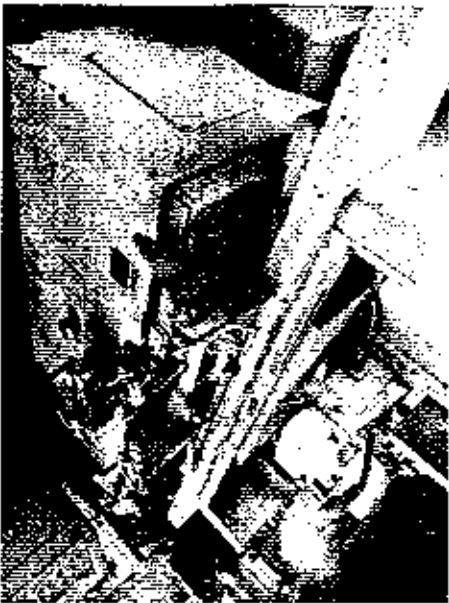
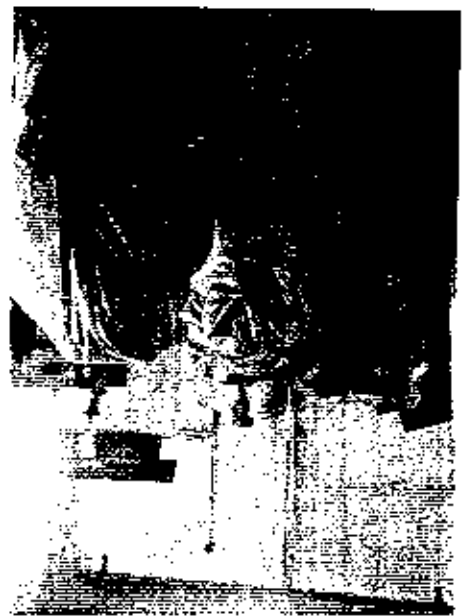
182080

2011年09月10日 F(01)

普通载货汽车

2011年09月10日 F(01)







# 营业执照

(副本)

统一社会信用代码 91370602MA3C838911

名称 烟台天弘信格股权投资合伙企业  
 类型 有限合伙企业(自然人投资或控股)  
 住所 山东省烟台市芝罘区通海路11号  
 法定代表人 张洪波  
 注册资本 伍拾万圆整  
 成立日期 2018年11月23日  
 营业期限 2018年11月23日至2038年11月23日  
 经营范围 从事股权投资及资产管理业务(依法须经批准的项目,经相关部门批准后方可开展经营活动)



登记机关

2018年11月23日



## 价格评估机构资质登记证书

证书编号: 37060200000000000000000000000000

机构名称 烟台天弘信格资产评估有限公司  
 机构类型 资产评估机构  
 机构地址 山东省烟台市芝罘区通海路11号  
 证券代码

根据《中华人民共和国资产评估法》和《资产评估行业监督管理办法》等法律法规,经依法登记,准予从事资产评估业务。  
 本机构依法取得资产评估机构资质,在中华人民共和国境内从事资产评估业务。  
 本机构依法取得资产评估机构资质,在中华人民共和国境内从事资产评估业务。

登记机关 烟台天弘信格资产评估有限公司

有效期至



姓名: 孙明斌  
 性别: 男  
 身份证号: Y066311976102610001  
 执业单位: 烟台天元网络设计有限公司

申请人姓名: 孙明斌  
 注册编号: 0011377

注册时间: 2019-04-03



登记情况

登记有效期: 2021-04-02

登记单位印章: [Red circular stamp]

登记日期: [Red circular stamp]

姓名: 孙明斌  
 性别: 女  
 身份证号: Y066311976102610009  
 执业单位: 烟台天元网络设计有限公司

申请人姓名: 孙明斌  
 注册编号: 0011378

注册时间: 2019-04-03



登记情况

登记有效期: 2019-04-20

登记单位印章: [Red circular stamp]

登记日期: [Red circular stamp]

登记情况

登记有效期: 2021-03-25

登记单位印章: [Red circular stamp]

登记日期: [Red circular stamp]